

Anexo 3

2025

Relatório Anual da Gestão



Companhia Municipal de Energia e
Iluminação Pública - RIOLUZ
Prefeitura da Cidade do Rio de Janeiro
31/12/2025

ANEXO III
RESOLUÇÃO CGM-Rio Nº 2115/2025



RELATÓRIO ANUAL DA GESTÃO
EXERCÍCIO DE 2025

Companhia Municipal de Energia e Iluminação Pública - RIOLUZ

Sumário

MENSAGEM DO DIRIGENTE	4
1. VISÃO GERAL ORGANIZACIONAL	10
1.1. IDENTIDADE DA COMPANHIA	10
1.2. ÁREAS DE NEGÓCIO	11
2. RESULTADOS E DESEMPENHO DA GESTÃO	14
3. CONFORMIDADE DA GESTÃO	15
3.1. GESTÃO DE PESSOAS	15
3.2. CONTRATAÇÕES RELEVANTES	17
3.3. PRESTAÇÃO DE CONTAS DE RECURSOS PÚBLICOS	22
3.3.1 Sistema Descentralizado de Pagamentos	22
3.3.2 Almoxarifados	22
3.4. FUNDOS ESPECIAIS VINCULADOS	24
3.5. DEMANDAS DOS ÓRGÃOS DE CONTROLE	24
3.6. RELACIONAMENTO COM A SOCIEDADE	25
4. CONSIDERAÇÕES FINAIS	27

MENSAGEM DO DIRIGENTE

Na qualidade de Diretor-Presidente da Companhia Municipal de Energia e Iluminação – RIOLUZ, é com satisfação e senso de responsabilidade que apresento o Relatório de Gestão referente ao exercício de 2025. Este documento sistematiza o desempenho organizacional, os resultados financeiros e a execução das políticas públicas sob nossa coordenação, reafirmando o compromisso desta Companhia com a transformação da energia em conforto ambiental e segurança para os cidadãos do Rio de Janeiro.



Eletricistas em diversas épocas da companhia

O ano de 2025 foi marcado pela consolidação de estratégias de modernização tecnológica e pelo aprimoramento da nossa capacidade de regulação e fiscalização. Como empresa pública responsável pela iluminação da cidade desde 1990, a RIOLUZ enfrentou o desafio de equilibrar a manutenção de um parque de iluminação vasto e complexo com a implementação de soluções voltadas à infraestrutura de Cidade Inteligente.

A principal diretriz estratégica do exercício foi a continuidade e o aperfeiçoamento da Parceria Público-Privada (PPP) de Iluminação Pública, celebrada por meio do Contrato nº 118/2020, em 28 de abril de 2020, entre esta Companhia e a Smart RJ Concessionária de Iluminação Pública SPE S.A., com a interveniência do Município do Rio de Janeiro. Por meio desse modelo de subconcessão administrativa, no qual foram delegados os serviços operacionais, fortalecemos nosso papel institucional como responsáveis pela fiscalização da execução desses serviços.



Igreja da Candelária e Av. Pres. Vargas

Com efeito, em conformidade com as diretrizes estabelecidas pelo Decreto Rio nº 55.879/2025, a Companhia Carioca de Parcerias e Investimentos (CCPar) assumiu formalmente a gestão do Contrato de Parceria Público-Privada. Essa mudança de governança foi consolidada por meio do 4º Termo Aditivo, celebrado em maio de 2025, que integrou a CCPar à estrutura contratual como entidade responsável pela gestão da PPP. Importa destacar que a RIOLUZ permanece como subconcedente e mantém integralmente sua competência sobre a fiscalização, a atuação em campo e o suporte técnico essencial para assegurar a adequada prestação dos serviços estabelecidos no contrato de subconcessão, especialmente no que se refere à iluminação pública.

Nesse contexto, o 4º Termo Aditivo consolidou entendimentos voltados à manutenção do equilíbrio econômico-financeiro da parceria, motivados pela alteração da alíquota do ICMS no Estado do Rio de Janeiro, que gerou impactos negativos na arrecadação da Contribuição para Custeio do Serviço de Iluminação Pública (COSIP). Adicionalmente, com o objetivo de otimizar o uso dos recursos públicos e harmonizar o contrato aos indicadores de desempenho, o referido aditivo estabeleceu a supressão da Central de Atendimento exclusiva da subconcessionária, considerando que esse serviço é prestado exclusivamente pelo Portal 1746 da Prefeitura, além de promover a redução do escopo original de telegestão e da oferta de pontos de acesso Wi-Fi.



Sala CIVITAS

Simultaneamente, o aditivo ampliou o sistema de videomonitoramento com a implantação de 15.000 novas câmeras, destinadas a sustentar a criação da plataforma integrada de segurança avançada CIVITAS (Central de Inteligência, Vigilância e Tecnologia em Apoio à Segurança). Nesse âmbito, as obras de reforma da sala de controle no Centro de Operações e Resiliência (COR) passaram a ser de responsabilidade da subconcessionária. Como contrapartida a esses novos investimentos em segurança e inteligência urbana, foi instituída a Contraprestação Pública Complementar A (CPC-A), assegurando a viabilidade financeira do projeto de transformação do Rio de Janeiro em uma cidade cada vez mais conectada e segura.



Praça São Salvador

Até dezembro de 2025, por intermédio da Parceria Público-Privada (PPP) de Iluminação Pública, a cidade do Rio de Janeiro alcançou a marca de 528.408 pontos modernizados com tecnologia LED, o que corresponde a 99,2% do parque de iluminação pública, composto por 532.925 pontos. Esse investimento foi determinante para um expressivo ganho em eficiência energética, refletido na redução proporcional de 50,25% no consumo entre 2019 e 2025, período em que, mesmo com a expansão da rede de aproximadamente 453 mil para mais de 532 mil pontos, o consumo global caiu de 447.237 MWh para 261.293 MWh.

Esse cenário de economia tende a se intensificar com o avanço da telegestão dos pontos de iluminação, que alcançou 25.438 pontos monitorados remotamente em 2025, com previsão de expansão para 63 mil pontos em 2026. Complementando a infraestrutura de cidade inteligente objeto da PPP, o sistema de monitoramento e segurança urbana também foi ampliado no último exercício,

com a instalação de 2.791 novas câmeras, totalizando uma rede de 6.706 dispositivos de monitoramento distribuídos por toda a cidade.

No âmbito operacional, um dos principais desafios enfrentados ao longo do exercício foi o combate ao vandalismo e ao furto de cabos, práticas que impactam diretamente a disponibilidade e a continuidade da iluminação nas vias públicas. Para mitigar esses danos, foram intensificadas as ações de fiscalização e a cobrança de contramedidas operacionais junto à subconcessionária, o que resultou em uma expressiva redução dos prejuízos associados a esses ilícitos, da ordem de 55,45% - passando de R\$ 9.257.248,78, em 2024, para R\$ 4.124.352,91, em 2025.

No campo da infraestrutura urbana, a Operação Caça-Fios manteve-se como política pública prioritária, atuando de forma sistemática no alinhamento e na remoção de fiação aérea excedente. Essa iniciativa contribuiu significativamente para a redução da poluição visual, a mitigação de riscos de acidentes e a melhoria da estética e da segurança dos logradouros cariocas. Em 2025, foram removidos mais de 660 km de cabos inservíveis em toda a cidade.

A Gerência de Engenharia Mecânica (GEM) também teve sua atuação fortalecida, assegurando a mobilidade urbana em comunidades por meio da operação e manutenção dos Planos Inclinados - como os do Santa Marta, Penha e Outeiro da Glória -, bem como de elevadores e escadas rolantes instalados em pontos estratégicos, a exemplo de Bangu e Campo Grande. A manutenção preventiva e corretiva desses equipamentos é essencial para garantir o direito de ir e vir de milhares de cidadãos que residem ou circulam em áreas de difícil acesso.



Orla de Copacabana

Adicionalmente, a RIOLUZ manteve seu padrão de excelência no apoio a grandes eventos, sendo responsável pelas instalações elétricas do Sambódromo e da Orla de Copacabana em celebrações como o Todo Mundo no Rio e o Réveillon, além de atuar nas áreas que sediaram a Cúpula do BRICS. Essas ações asseguraram que o Rio de Janeiro permanecesse adequadamente iluminado e seguro durante suas festividades e eventos de relevância internacional.

Os resultados financeiros e operacionais alcançados em 2025 refletem uma gestão pautada pela austeridade, eficiência e responsabilidade fiscal. A Receita Realizada da RIOLUZ atingiu o montante de R\$ 7,46 milhões, impulsionada, majoritariamente, pelo desempenho das receitas próprias, evidenciando a capacidade da Companhia em diversificar suas fontes de arrecadação e fortalecer sua sustentabilidade financeira.

Nesse contexto, a transição operacional e administrativa da RIOLUZ para a região da Cidade Nova - onde se concentram o Centro Administrativo São Sebastião (CASS), a maioria das Secretarias Municipais, o Centro de Operações e Resiliência (COR-Rio) e a CIVITAS - insere-se de forma estratégica no processo de integração institucional da Companhia. A nova instalação, localizada na Rua Joaquim Palhares, nº 40, dispõe de infraestrutura moderna, incluindo elevador atualizado, sistema central de ar-condicionado e ambientes de trabalho adequados às necessidades dos colaboradores, promovendo melhores condições operacionais e organizacionais.

Sob a perspectiva financeira, a mudança resultou em uma economia anual superior a R\$ 700.000,00 em relação à sede anterior, situada na Rua Voluntários da Pátria. Essa redução decorre, principalmente, da diminuição expressiva das despesas com aluguel, consumo de energia elétrica, água e custos de manutenção predial, reforçando o compromisso da RIOLUZ com a racionalização de gastos e a eficiência na gestão dos recursos públicos. Em decorrência dessa economia, a Companhia pôde investir na reforma e na manutenção das instalações de suas Gerências Regionais, iniciando os trabalhos pelas 5ª e 7ª Gerências, com o objetivo de aprimorar a qualidade do ambiente de trabalho de seus colaboradores.

Portanto, este Relatório evidencia que a RIOLUZ se consolida como agente fundamental de transformação urbana e inovação tecnológica na cidade do Rio de Janeiro. A gestão de 2025 esteve orientada à entrega de uma infraestrutura de iluminação pública e videomonitoramento mais moderna, conectada e sustentável, aliada ao aprimoramento dos serviços de Caça-Fios e das atividades de fiscalização e manutenção sob responsabilidade da Gerência de Engenharia Mecânica (GEM). Todo esse esforço foi conduzido sem perder de vista a importância da sinergia institucional e da valorização das condições de trabalho de seus colaboradores.

As informações aqui apresentadas reafirmam o compromisso da Companhia com a transparência, a eficiência administrativa e a adequada aplicação dos recursos públicos. Mais do que um registro de resultados, este Relatório traduz o esforço coletivo de uma instituição que atua diariamente para iluminar a cidade, promover segurança e impulsionar a inovação urbana.

Nesse sentido, a RIOLUZ seguirá atuando com empenho e dedicação para que o Rio de Janeiro continue sendo referência nacional em iluminação pública e em soluções de Cidade Inteligente, sempre orientada pelo interesse público e pela melhoria contínua da qualidade de vida da população.

Rio de Janeiro, 31 de março de 2026.

Rafael Thompson de Farias

Diretor-Presidente da RIOLUZ

1. VISÃO GERAL ORGANIZACIONAL

1.1. Identidade da Companhia

A Companhia Municipal de Energia e Iluminação Pública - RIOLUZ é uma empresa pública cuja criação foi autorizada pela Lei Municipal nº 1.561, de 13 de fevereiro de 1990, sendo responsável, desde então, pela gestão da iluminação pública da Cidade do Rio de Janeiro. Sua atuação é fundamental para a promoção da segurança, do conforto ambiental e da valorização dos espaços urbanos, contribuindo diretamente para a qualidade de vida da população carioca.

A missão institucional da RIOLUZ consiste em transformar energia em conforto ambiental, tornando a cidade tão acolhedora e funcional no período noturno quanto o é durante o dia. Nesse sentido, a Companhia busca consolidar-se como referência em organização, planejamento, desenvolvimento tecnológico e excelência na prestação dos serviços públicos sob sua responsabilidade.

Sua **visão** está orientada para o fortalecimento contínuo de soluções inovadoras e sustentáveis, alinhadas aos conceitos de cidade inteligente, eficiência energética e modernização da infraestrutura urbana. Como **valores institucionais**, destacam-se o compromisso com o interesse público, a transparência, a eficiência administrativa, a responsabilidade socioambiental e a valorização de seus colaboradores.

No âmbito de suas **áreas de atuação**, a RIOLUZ passou por uma reconfiguração institucional a partir da celebração, em 28 de abril de 2020, do Contrato de Parceria Público-Privada (PPP), na modalidade de subconcessão administrativa, firmado com a Smart RJ Concessionária de Iluminação Pública SPE S.A. Por meio desse instrumento, foram delegados à Subconcessionária os serviços operacionais de iluminação pública e os serviços denominados Smart Rio, que abrangem a implantação de câmeras de videomonitoramento e sensores semaforicos.

A partir desse modelo, a RIOLUZ assumiu o papel de ente regulador e fiscalizador da parceria, exercendo poderes disciplinares e de polícia

administrativa, além de manter integralmente a responsabilidade pela análise, aprovação e fiscalização de todos os projetos executados no âmbito da PPP.

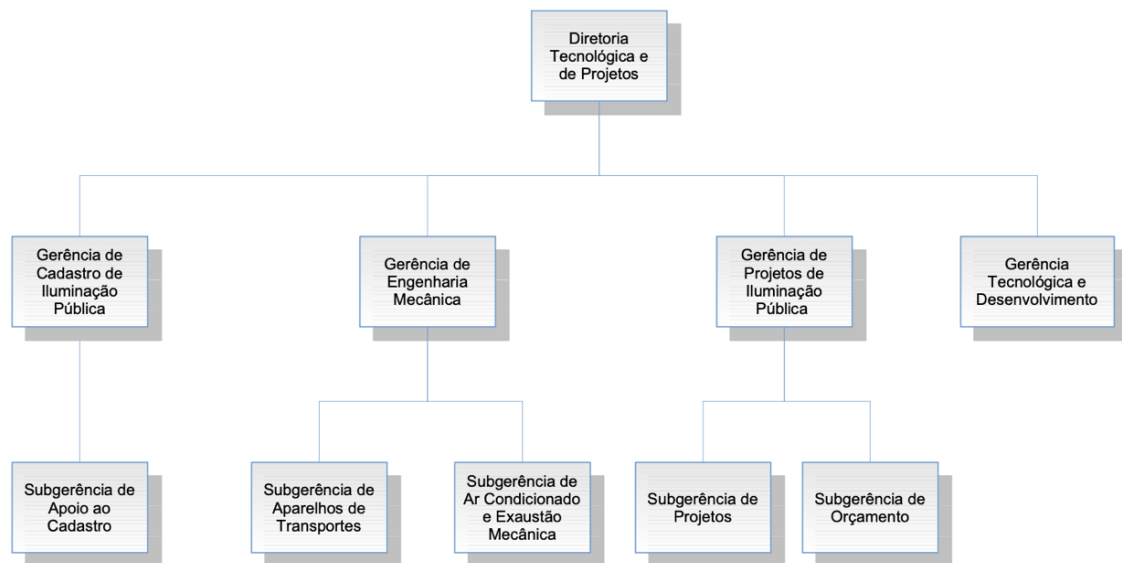
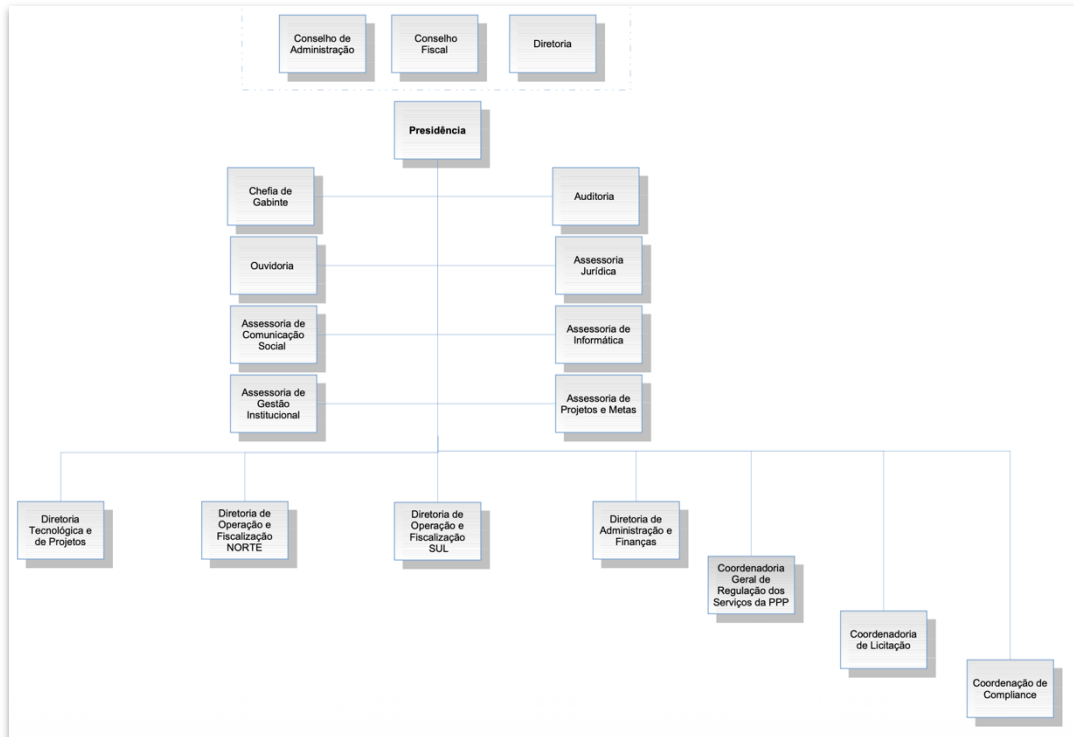
No que se refere à iluminação pública da cidade, a Companhia atua em conformidade com a legislação vigente, regulamentando e fiscalizando a execução dos serviços delegados, bem como realizando a manutenção preventiva e corretiva das instalações elétricas externas do patrimônio municipal. Compete ainda à RIOLUZ a iluminação de monumentos, a gestão das instalações elétricas do Sambódromo e o apoio técnico a eventos promovidos direta ou indiretamente pela Prefeitura, por empresas públicas, autarquias e fundações municipais.

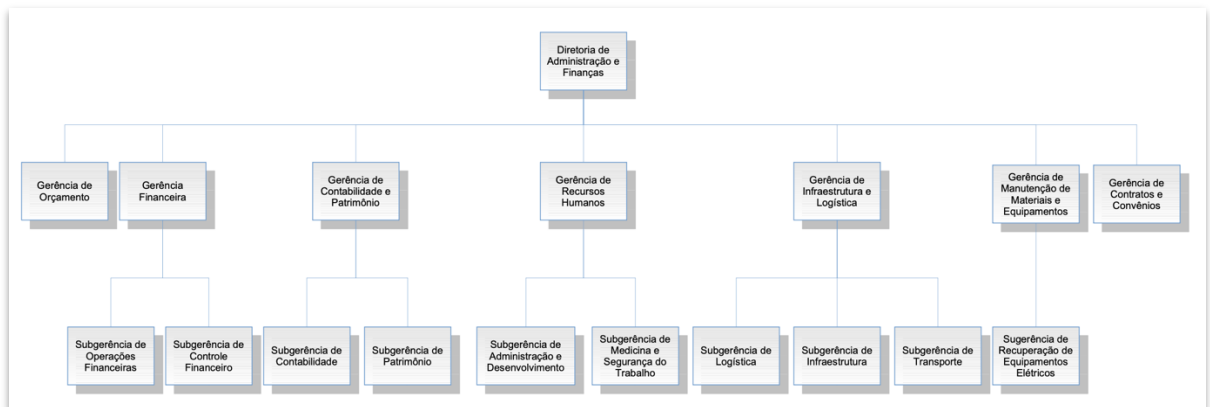
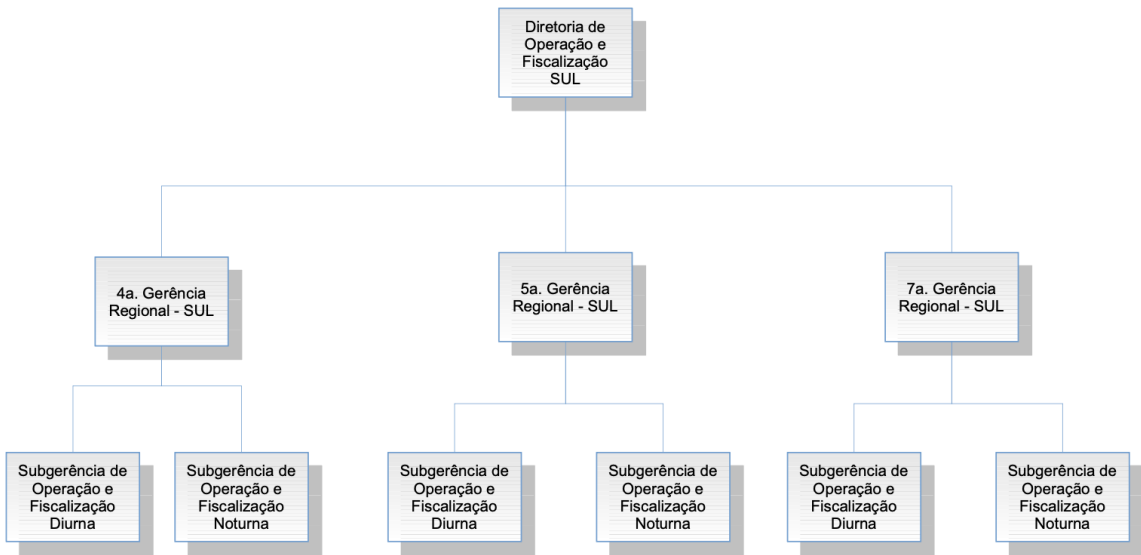
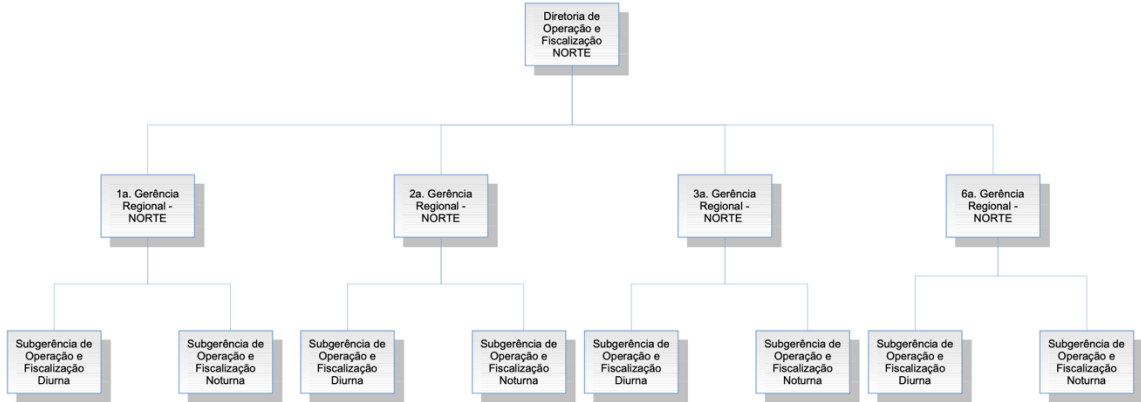
Além das atividades relacionadas à energia e à iluminação pública, a RIOLUZ detém competência legal para aprovar, controlar e fiscalizar, com poder de polícia administrativa, os projetos e as atividades de licenciamento referentes à execução, substituição e alteração de aparelhos de transporte, tais como elevadores, escadas rolantes, teleféricos, planos inclinados e plataformas, nos termos da Lei Municipal nº 2.743/1999. Também integra seu escopo de atuação o controle e a fiscalização de sistemas de ar-condicionado e ventilação mecânica, conforme disposto no Decreto nº 22.281/2002.

1.2. Áreas de Negócio

Com base em sua identidade, a RIOLUZ estrutura suas atividades em duas grandes áreas de negócio: a regulação e fiscalização dos serviços prestados no âmbito da Parceria Público-Privada de Iluminação Pública e a área de tecnologia, planejamento e projetos de iluminação urbana. Suas atividades finalísticas concentram-se na fiscalização da PPP, no apoio à realização de eventos na cidade no que se refere à iluminação pública e no controle e fiscalização das atividades de licenciamento de aparelhos de transporte e sistemas de climatização, reafirmando seu papel estratégico na gestão da infraestrutura urbana do Município do Rio de Janeiro.

A seguir, vejam-se os organogramas da Companhia e seus dirigentes.





Lista de Dirigentes

- **Diretor-Presidente:** Rafael Thompson de Farias

- **Diretoria Tecnológica e de Projetos:** Marcos Felipe Marques da Cunha Carvalho

- **Diretoria de Administração e Finanças:**
 - Carolina Maria Coelho da Câmara Veloso (01/01/2025 a 09/12/2025)
 - Seni Antonio Rippel Junior (a partir de 10/12/2025)

- **Diretoria de Operação e Fiscalização Norte:** Antônio José Sobral

- **Diretoria de Operação e Fiscalização Sul:** Paulo Cezar dos Santos

2. RESULTADOS E DESEMPENHO DA GESTÃO

No exercício de 2025, a RIOLUZ concentrou seus esforços na consolidação da modernização do parque de iluminação pública e no fortalecimento de sua atuação institucional como ente fiscalizador da Parceria Público-Privada de Iluminação Pública. As ações planejadas priorizaram a ampliação da tecnologia LED, o avanço da telegestão e a integração de soluções de Cidade Inteligente, com indicadores de desempenho voltados à eficiência energética, à cobertura do parque e à qualidade dos serviços prestados.

Como principais resultados, foram modernizados 528.408 pontos de iluminação, correspondentes a 99,2% do parque municipal, alcançando uma redução de 50,25% no consumo de energia entre 2019 e 2025, mesmo diante da expansão da rede. Paralelamente, avançou-se na implantação de sistemas de monitoramento urbano, com a ampliação da rede de câmeras e a preparação da infraestrutura para a plataforma CIVITAS, reforçando a segurança pública e a gestão integrada da cidade.

Decorrente da alteração da alíquota do ICMS e do enfrentamento ao vandalismo e ao furto de cabos, foi realizado equilíbrio econômico-financeiro da PPP diante da redução da arrecadação da COSIP. As soluções adotadas incluíram a celebração do 4º Termo Aditivo ao contrato, que ajustou escopos, redefiniu responsabilidades de governança e instituiu a Contraprestação Pública Complementar A (CPC-A), assegurando a continuidade dos investimentos estratégicos.

No campo operacional, o reforço da fiscalização e a exigência de contramedidas junto à subconcessionária resultaram em uma redução de 55,45% nos prejuízos causados por ilícitos, comparativamente com o exercício de 2024. Destacam-se ainda ações estruturantes como a Operação Caça-Fios, que removeu mais de 660 km de cabos inservíveis, e a manutenção de equipamentos de mobilidade urbana, garantindo segurança, acessibilidade e ordenamento do espaço público.

O valor público gerado em 2025 reflete-se na melhoria da qualidade da iluminação, na ampliação do apoio à segurança urbana, na redução de custos energéticos e no fortalecimento da sustentabilidade ambiental e fiscal do Município. Os benefícios entregues por esta Companhia à população incluem vias mais iluminadas e seguras, maior eficiência no uso dos recursos públicos e suporte a grandes eventos de relevância nacional e internacional.

3. CONFORMIDADE DA GESTÃO

3.1. Gestão de Pessoas

A política interna de gestão de pessoas da RIOLUZ incorpora, de forma estruturada, princípios voltados à valorização da força de trabalho, ao desenvolvimento profissional e à promoção da qualidade de vida no ambiente organizacional.

Nesse contexto, em 2025, fortaleceram-se as atividades de integração da Psicologia Organizacional às práticas de Recursos Humanos e criado o projeto interno “+ Saúde + Energia”, que visa a promoção de saúde física mediante acompanhamento profissional de nutricionista, fisioterapeuta e

preparador físico, buscando a melhoria na qualidade geral de vida dos colaboradores da RIOLUZ. com o desenvolvimento de Programa Mais Saúde

A ampliação das atividades voltadas ao bem-estar reafirma o compromisso da Companhia com a construção de um ambiente de trabalho saudável, produtivo e sustentável, reconhecendo que o desempenho institucional está diretamente associado ao bem-estar físico, mental e emocional dos colaboradores que fazem a empresa ser o que é.

Com foco no planejamento de médio e longo prazo, a RIOLUZ avançou na consolidação de políticas de reconhecimento e incentivos, com o objetivo de promover a satisfação, o engajamento e a retenção de seus profissionais. Essas iniciativas buscaram valorizar o desempenho, estimular a motivação e fortalecer o sentimento de pertencimento dos colaboradores, contribuindo para a estabilidade e a continuidade das atividades institucionais.

Conjuntamente, essas iniciativas evidenciam o compromisso da RIOLUZ com uma política de gestão de pessoas orientada ao desenvolvimento sustentável de seu quadro funcional, à valorização do capital humano e à construção de um ambiente organizacional saudável, capaz de sustentar, no longo prazo, a excelência na prestação dos serviços públicos sob sua responsabilidade.

Por sua vez, a estrutura de recursos humanos da Companhia, em 2025, reflete a diversidade de vínculos necessária para assegurar a execução eficiente de suas atividades. A força de trabalho da Companhia é composta por **47 servidores estatutários, 186 empregados celetistas concursados, 154 ocupantes de cargos comissionados, 2 empregados cedidos pela COMLURB**, além de **15 menores aprendizes da RIOLUZ e 9 menores aprendizes da COMLURB cedidos à Companhia**. Esse conjunto perfaz um total de **413 colaboradores**, evidenciando a relevância da gestão integrada de pessoas para a manutenção da continuidade operacional e da qualidade dos serviços prestados à população.

No que se refere ao planejamento de médio e longo prazo, a projeção de aposentadorias futuras apresenta o cenário descrito na tabela a seguir:

Aposentadorias	
Previsão	Nº de Colaboradores
Aptos	157
2027	19
2028	15
2029	17
2030	15
Após	181
Total	404

Ressalte-se, ainda, que no exercício de 2025 não houve registro de apurações disciplinares, como sindicâncias ou inquéritos administrativos, o que reflete um ambiente organizacional pautado pela conformidade, pelo respeito às normas internas e pela conduta ética dos colaboradores.

Esse panorama demonstra o compromisso da RIOLUZ com uma política de gestão de pessoas bem estruturada, que busca equilibrar a valorização do capital humano, a sustentabilidade do quadro funcional e a eficiência administrativa, a fim de assegurar condições adequadas para o cumprimento de sua missão institucional e para a continuidade da prestação de serviços públicos essenciais à cidade do Rio de Janeiro.

3.2 Contratações Relevantes

Nesta seção, apresentam-se as principais contratações realizadas pela RIOLUZ ao longo do exercício de 2025, de forma sistematizada, evidenciando os valores envolvidos, a materialidade dos contratos e sua relevância para o cumprimento das atividades institucionais da Companhia. Serão detalhadas as contratações mais significativas.

CONTRATOS RELEVANTES						
Processo	Empresa	Objeto	Nº Contrato	Prazo	Valor Mensal	Valor Anual

01/830.038/2019	SMART RJ	PPP Iluminação Pública	3º Termo Aditivo ao Contrato nº 108/2020	25/04/2020 a 24/04/2020	variável	variável
LUZ-PRO 2025/ 2145	INFRATECH Engenharia	Prestação de serviços comuns de engenharia	Contrato nº 32/2025	31/10/2025 a 30/10/2027	R\$ 803.860,24	R\$ 9.646.322,89
LUZ-PRO 2025/2366	CIEDS	Contratação de pessoa jurídica especializada para planejar e executar, capacitação técnica e atuação prática supervisionada de 360 jovens e 120 monitores em regiões de comunidades da cidade do Rio de Janeiro	Contrato nº 33/2025	19/11/2025 a 18/05/2027	R\$ 445.222,22	R\$ 5.342.666,64
LUZ-PRO 2025/1049	Terwan Engenharia	Locação de Caminhão Cesto Aéreo	Contrato nº 36/2025	01/12/2025 a 30/11/2028 + 2 anos	R\$ 353.257,00	R\$ 4.239.084,00
LUZ-PRO 2022/2779 (06/401.362/2022)	Prolumen	Projeto Caça-fios, Locação de caminhão p/ serviço de regularização de fios na RJ	Termo nº 17/2024, 2º Termo Aditivo ao Contrato nº 60/2022	25/10/2025 A 24/10/2026 + 1 ano	R\$ 307.979,52	R\$ 3.640.763,46
LUZ-PRO 2022/0839	VR Alimentação	Fornecimento de cartão alimentação e refeição	Termo nº 20/2025, 4º Termo Aditivo ao	09/08/2025 A 08/08/2026 + 01 ano	R\$ 148.540,00	R\$ 1.782.480,00

			Contra to nº 50/202 2			
LUZ-PRO 2025/2542	Locadora Caxangá	Locação de 34 veiculos- 10 autoridade s, 21 equipes, 03 materiais	Contra to nº 28/202 5	19/11/2 025 a 18/11/2 028 + 2 anos	R\$ 120.98 2,56	R\$ 1.572.77 3,28
LUZ-PRO 2022/1791	STAR 5 Service	Operação e Conservaç ão Plano Inclinado da Comunidad e Santa Marta	Termo nº 28/202 4, 1º Termo Aditivo ao Contra to nº 65/202 2	02/01/2 025 a 01/01/2 027 + 1 ano	R\$ 88.86 8,68	R\$ 1.066.42 4,16
LUZ-PRO 2024/0164	STAR 5 Service	Operação e Conservaç ão Plano Inclinado da Igreja N. S. da Penha	Contra to nº 09/202 5	01/04/2 025 a 31/03/2 027 + 3 anos	R\$ 82.32 4,81	R\$ 987.89 7,72
LUZ-PRO 2025/5195	MGS CLEAN	Serviços de Limpeza, Conservaç ão, Prédios da Riolut	Contra to nº 34/202 5	01/12/2 025 a 30/11/2 027	R\$ 80.43 6,96	R\$ 965.24 3,52
LUZ-PRO 2023/0224 (06/403.558/2 021)	Klini Plano de Saúde	Assistência Médica aos funcionário s dependent es da RIOLUZ	Termo nº 29/202 5, 4º Termo Aditivo ao Contra to nº 43/202 1	03/12/2 025 A 02/12/2 026	R\$ 79.66 0,34	R\$ 955.92 4,08
LUZ-PRO 2023/0524	Energyw ork	Manutençã o Preventiva e corretiva dos geradores da Gávea Pequena	Termo nº 15/202 5, 1º Termo Aditivo ao Contra to nº 23/202 3	02/08/2 025 a 01/08/2 026 + 2 anos	R\$ 71.71 5,00	R\$ 860.58 0,00

LUZ-PRO 2025/0765	ESCAL	Manutenção Preventiva e Corretiva das Escadas Rolantes do Rio Cidade Bangu	Contrato nº 17/2025	21/07/2025 a 20/07/2027	R\$ 71.250,00	R\$ 855.000,00
LUZ-PRO 2023/4019	Ticket Soluções	Fornecimento de cartão combustível	Termo nº 03/2026, 1º Termo Aditivo ao Contrato nº 04/2024	30/03/2026 a 29/03/2028 + 01 ano	R\$ 65.150,90	R\$ 781.810,80
LUZ-PRO 2023/1448	Olimpia Rio	Operação e Conservação das Escadas Rolantes do Rio Cidade Bangu	Contrato nº 34/2023	14/11/2025 a 13/11/2026 + 02 anos	R\$ 58.875,00	R\$ 706.500,00
LUZ-PRO 2024/2909	Olimpia Rio	Operação e Conservação do Rio Cidade Campo Grande	Contrato nº 07/2025	16/03/2025 a 15/03/2027	R\$ 44.453,92	R\$ 533.447,04
LUZ-PRO 2025/3702	CCN TORRE SUL	Locação Prédio sede Riolut	Contrato nº 23/2025	02/09/2025 a 01/09/2023	R\$ 44.085,11	R\$ 529.021,36
LUZ-PRO 2022/1016	STAR 5 Service	Operação e Conservação Plano Inclinado Pavão pavãozinho	Termo nº 18/2024, 1º Termo Aditivo ao Contrato nº 63/2022	22/11/2024 a 21/11/2026 + 1 ano	R\$ 37.930,62	R\$ 455.167,44
LUZ-PRO 2023/1324	STAR 5 Service	Operação e Conservação Plano Inclinado da Igreja N. S. da Penna	Termo nº 19/2025, 1º Termo Aditivo ao Contrato nº	13/08/2025 a 12/08/2026 + 02 anos	R\$ 37.913,60	R\$ 454.963,20

			20/2023			
LUZ-PRO 2023/0535	BR Santos Locadora	Locação de 8 veículos utilitários	Contrato nº 18/2023	17/07/2023 a 16/07/2026 +02 anos	R\$ 35.027,60	R\$ 420.331,20
LUZ-PRO 2023/1301	STAR 5 Service	Operação e Conservação Plano Inclinado da Igreja N. S. do Outeiro da Gloria	Termo nº 18/2025, 1º Termo Aditivo ao Contrato nº 21/2023	13/08/2025 a 12/08/2026 + 02 anos	R\$ 27.291,66	R\$ 327.499,92
LUZ-PRO 2022/2484 (06/404.232/1999)	Adriano Antonio	Locação de imóvel situado a Rua João Torquato, 117	Termo nº 21/2024, 18º Termo Aditivo ao Contrato nº 27/1995	01/12/2024 A 30/11/2026 + Ind.	R\$ 19.616,71	R\$ 235.400,57
LUZ-PRO 2025/0271	CROWN Serviços de Elevadores LTDA-ME	Manutenção Preventiva e Corretiva do Plano Inclinado da Igreja N.S. da Penna	Contrato nº 26/2025	29/09/2025 a 28/09/2027 + 3 anos	R\$ 15.750,00	R\$ 189.000,00
LUZ-PRO 2023/1504	NETWAY	Prestação de serviço de acesso à internet e ao Datacenter da PCRJ	Termo nº 30/2025, 1º Termo Aditivo ao Contrato nº 37/2023	20/12/2025 a 19/12/2026	R\$ 14.245,80	R\$ 170.949,60
LUZ-PRO 2022/2328	Energywork	Manutenção Preventiva e corretiva dos geradores dos Geradores	Termo nº 01/2026, 2º Termo Aditivo ao Contra	05/02/2026 a 04/02/2028	R\$ 12.523,92	R\$ 150.287,04

		do CASS I e II	to nº 02/2023			
LUZ-PRO 2023/0517 (06/403.752/2021)	Nelson Willians	Escritório de Advocacia Civil Tributária	Termo nº 41/2025, 2º Termo Aditivo ao Contrato nº 53/2021	01/01/2026 a 30/06/2026	R\$ 8.569,60	R\$ 102.835,20

3.3. Prestação de Contas de Recursos Públicos

No exercício de 2025, a RIOLUZ não registrou a ocorrência de recebimento de recursos por meio de convênios, acordos, ajustes, parcerias ou instrumentos congêneres, tampouco manteve instrumentos dessa natureza em vigor ou encerrados com prestações de contas pendentes, seja no próprio exercício ou em exercícios anteriores. Da mesma forma, não houve transferências de recursos a outros órgãos públicos ou a instituições públicas ou privadas, a qualquer título, incluindo subvenções, auxílios, contribuições, contratos de gestão com Organizações Sociais ou parcerias voluntárias.

3.3.1 Sistema Descentralizado de Pagamentos

Os demonstrativos dos Recursos utilizados do Sistema Descentralizado de Pagamento - SDP estão espelhados no Anexo 9.

3.3.2 Almoxarifados

No âmbito da gestão de materiais e do controle de estoques, a RIOLUZ mantém unidades armazenadoras estrategicamente localizadas para assegurar o adequado suporte às suas atividades operacionais e administrativas. A

Companhia dispõe de dois almoxarifados próprios, situados na Rua João Torquato, nº 117, no bairro de Bonsucesso, e na Avenida João Vicente, nº 2001, em Marechal Hermes, os quais são responsáveis pelo armazenamento e pela distribuição de materiais necessários à execução das rotinas internas e às ações de manutenção da iluminação pública.

De forma complementar, o Fundo Especial de Iluminação Pública (FEIP) também conta com unidades armazenadoras localizadas nos mesmos endereços, vinculadas à Secretaria Municipal de Infraestrutura (SMI), garantindo a integração logística e o adequado gerenciamento dos insumos destinados às ações financiadas pelo Fundo. Essa estrutura compartilhada contribui para a racionalização dos recursos, a otimização dos processos de armazenamento e a eficiência na distribuição dos materiais.

No que se refere aos principais materiais utilizados pela RIOLUZ, destacam-se os itens de expediente, tais como papel A4, canetas, lápis, borrachas e demais suprimentos administrativos indispensáveis ao funcionamento das unidades organizacionais. Já no âmbito do FEIP, os materiais mais relevantes concentram-se em insumos elétricos diversos, empregados especialmente na realização de eventos da cidade, incluindo projetores, cabos, chaves, conectores, fitas isolantes, relés, entre outros componentes essenciais para a montagem e a operação das estruturas elétricas temporárias.

Nome da unidade	Código da UAM (a)	Tipo (Consumo ou Farmácia)	Nº do processo de prestação de contas	Saldo em 31/12/2025
Almoxarifado Rioluz- DAF/GIL-1 Bonsucesso	42766	Almoxarifado	LUZ-PRO-2025/05529	R\$ 98.325,63
Almoxarifado Rioluz- Materiais Pesados- Marechal Hermes	44048	Almoxarifado	LUZ-PRO-2025/05529	R\$ 69.411,91

Posição de Almoxarifado

Esse conjunto de informações evidencia a organização e o controle dos almoxarifados da RIOLUZ e do FEIP, bem como a adequação dos materiais utilizados às necessidades operacionais da Companhia, assegurando suporte

eficiente às atividades finalísticas e aos eventos de interesse público realizados no município do Rio de Janeiro.

3.4. Fundos Especiais Vinculados

Não se aplicam a esta companhia.

3.5. Demandas dos Órgãos de Controle

Em atendimento às diretrizes de conformidade da gestão e ao compromisso institucional com a transparência e o controle, a RIOLUZ manteve, ao longo do exercício de 2025, atuação diligente no atendimento às demandas oriundas dos órgãos de controle externo e interno.

Nesse período, foram realizadas **37 remessas** formais de informações e documentos, abrangendo diferentes naturezas de solicitações e acompanhamentos institucionais. No âmbito do controle externo, destacam-se o atendimento a **12 respostas a ofícios** encaminhados pelo Tribunal de Contas do Município do Rio de Janeiro (TCM-Rio), bem como o envio de **17 editais de licitação e 5 contratos** para sua análise, assegurando a regularidade dos processos administrativos e a observância dos prazos e requisitos legais.

Além disso, foi encaminhada a Prestação de Contas referente ao exercício de 2025, relativa ao exercício anterior, reforçando o compromisso da Companhia com a adequada prestação de contas dos recursos públicos sob sua gestão.

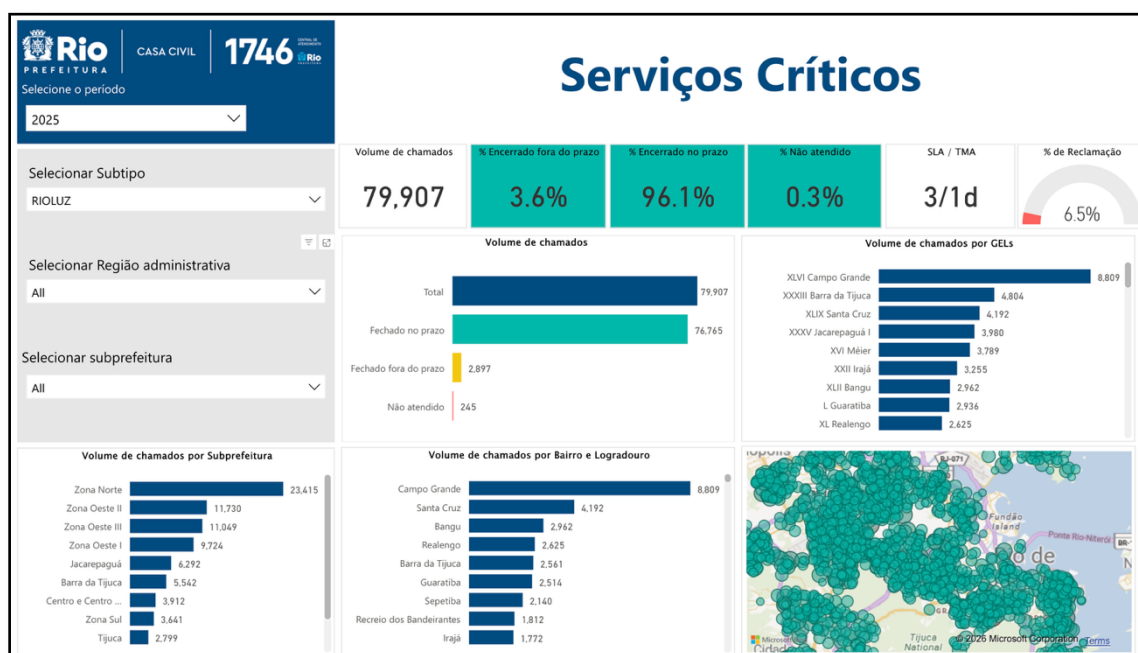
Ainda no contexto das demandas relevantes, foram realizadas remessas relacionadas ao cadastro de agentes facilitadores e ao acompanhamento da Parceria Público-Privada (PPP) de Iluminação Pública e outros serviços, evidenciando o monitoramento contínuo dos instrumentos contratuais e das obrigações assumidas pela Subconcessionária.

Assim, esse conjunto de iniciativas demonstra a atuação responsável da Companhia na gestão pública, pautada pela legalidade, pela transparência e pela melhoria contínua dos processos administrativos.

3.6. Relacionamento com a Sociedade

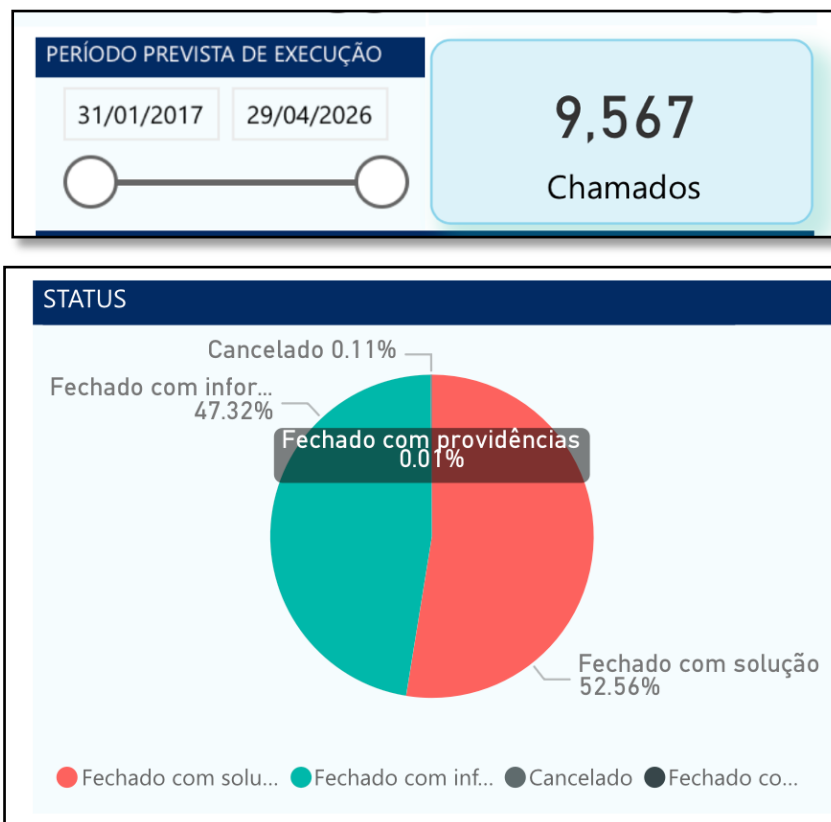
A RIOLUZ mantém contato permanente com a população carioca por meio da atuação contínua de seus colaboradores e da Subconcessionária em todo o território municipal, 24 horas por dia. Essa presença se materializa na instalação de equipamentos, na ampliação da rede de iluminação pública, na realização de manutenções e nas atividades de fiscalização, assegurando a adequada prestação dos serviços à cidade. Paralelamente, a Companhia atende com eficiência às demandas registradas pelos cidadãos por meio dos canais oficiais de comunicação, como o Portal 1746 e a Ouvidoria Interna.

Em 2025, foram abertos mais de 80.000 chamados, sendo 79.907 para reparo de luminárias, dos quais 96,1% foram atendidos dentro do prazo estabelecido nos níveis de serviço. Veja-se:



Painel de Serviços Críticos da Prefeitura

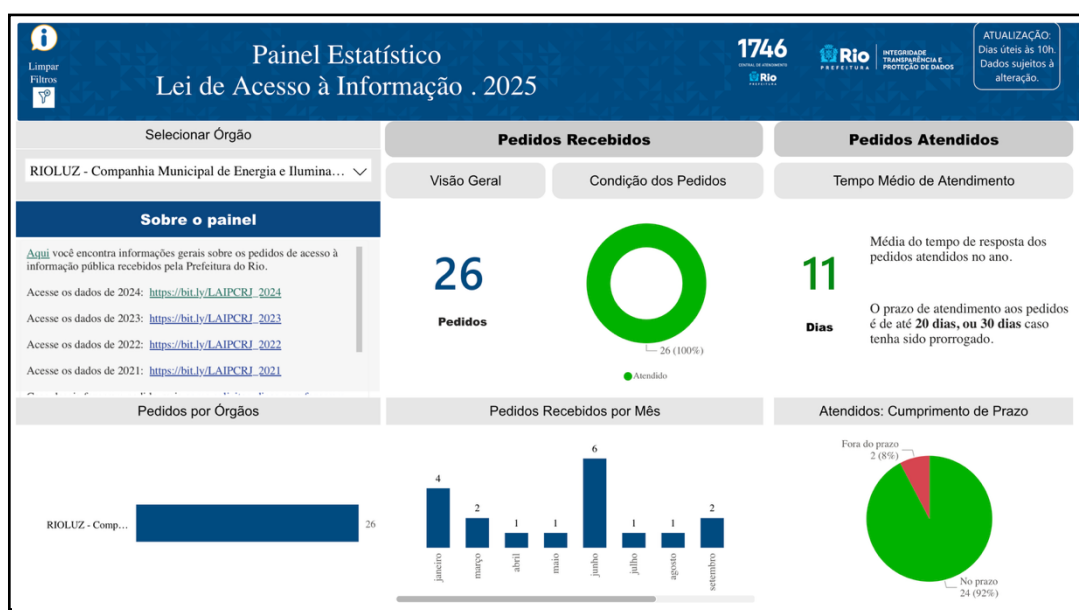
No mesmo período, a Ouvidoria da RIOLUZ recebeu 9.567 manifestações de cidadãos, sendo 52,56% concluídas com solução imediata e 47,32% respondidas com informações. Veja-se:



Painel de Ouvidoria

Além do atendimento direto ao público, a equipe de Ouvidoria realiza o acompanhamento diário dos níveis de serviço de manutenção executados pela Subconcessionária, promovendo avaliações qualitativas e quantitativas da operação e subsidiando a Presidência da Companhia com dados estratégicos para a adoção de medidas voltadas à melhoria contínua da performance dos serviços prestados à população, além de prestar apoio à fiscalização dos serviços de iluminação pública do Contrato de PPP.

No que se refere à Lei de Acesso à Informação - LAI, a RIOLUZ recebeu 26 pedidos ao longo do exercício, com prazo médio de resposta de 11 dias. O maior volume de solicitações concentrou-se no mês de junho, quando foram registrados seis protocolos.



Painel LAI

Dessa forma, os dados apresentados evidenciam o compromisso da RIOLUZ com a prestação de serviços de qualidade, a escuta ativa da população e o fortalecimento dos mecanismos de transparência e controle. A atuação integrada entre atendimento ao cidadão, fiscalização dos serviços e monitoramento contínuo dos níveis de desempenho permite à Companhia aprimorar permanentemente suas ações, assegurando respostas tempestivas às demandas da sociedade e contribuindo para a melhoria da iluminação pública e da qualidade de vida dos cariocas.

4. CONSIDERAÇÕES FINAIS

As informações consolidadas neste Relatório evidenciam que a RIOLUZ, ao longo do exercício de 2025, manteve-se firmemente orientada ao cumprimento de sua missão institucional, promovendo a modernização da infraestrutura urbana, o seu apoio ao fortalecimento da segurança pública e a ampliação da eficiência energética no Município do Rio de Janeiro.

Os resultados alcançados refletem uma gestão comprometida com o planejamento, a fiscalização qualificada da Parceria Público-Privada de

Iluminação Pública e a entrega de serviços essenciais à população, com destaque para a quase totalidade do parque de iluminação modernizado em tecnologia LED, a expansão do videomonitoramento urbano e a redução expressiva do consumo de energia, mesmo diante da ampliação da rede.

Esses avanços reafirmam o papel estratégico da Companhia como agente de transformação urbana e inovação tecnológica.

Sob a perspectiva da sustentabilidade institucional, a RIOLUZ demonstrou capacidade de adaptação, adotando soluções que preservaram o equilíbrio financeiro, otimizaram o uso dos recursos públicos e asseguraram a continuidade dos investimentos estruturantes realizados pela Prefeitura. A racionalização de despesas, o fortalecimento das políticas de gestão de pessoas e a integração institucional com outros órgãos municipais criaram bases sólidas para a manutenção e o aprimoramento das ações nos exercícios futuros.

Assim, a Companhia encerrou 2025 preparada para dar continuidade às políticas públicas sob sua responsabilidade, mantendo o compromisso com a transparência, a eficiência administrativa e a melhoria contínua da qualidade de vida da população carioca.

Rio de Janeiro, 31 de março de 2026.

Rafael Thompson de Farias

Diretor-Presidente da RIOLUZ